



Airgo[®]

duo[™] Rollator+Transport

Patents Pending

EN **Lightweight Rollator and Transport**

For proper assembly and to ensure your safety, follow these instructions.

F **Déambulateur léger et transport**

Afin d'assurer un assemblage convenable et pour votre sécurité, suivez ces instructions attentivement.

E **Silla ligera de ruedas "Rollator" y Transporte**

Para un montaje seguro y correcto, siga las instrucciones siguientes.

I **Deambulatore leggero - Trasporto**

Per un montaggio corretto e per garantire la massima sicurezza d'uso, attenersi alle istruzioni che seguono.

DE **Geh- und Transporthilfe mit geringem Gewicht**

Für den korrekten Zusammenbau und zur Gewährleistung Ihrer Sicherheit folgen Sie bitte diesen Anweisungen.

NL **Lichtgewicht rollator en transportmiddel**

Volg deze instructies voor de juiste assemblage zodat u zeker bent van uw veiligheid.





EN

- A. Handlebar
- B. Backrest
- C. Brake Cables
- D. Seat
- E. Backrest Support
- F. Front Wheels
- G. Rear Wheels
- H. Footrest
- J. Tie Rod
- K. Folding Bracket
- L. Hand Screw
- M. Handgrip
- N. Safety Latch
- O. Push-Button

F

- A. Tige de guidon
- B. Appui-dos
- C. Câbles de freins
- D. Siège
- E. Support de l'appui-dos
- F. Roues avant
- G. Roues arrière
- H. Repose-pieds
- J. Tige d'ancrage
- K. Mécanisme de pliage
- L. Vis à main
- M. Poignée
- N. Verrou de sécurité
- O. Bouton-poussoir

E

- A. Manillar
- B. Respaldo
- C. Cables del freno
- D. Asiento
- E. Soporte de respaldo
- F. Ruedas delanteras
- G. Ruedas posteriores
- H. Reposapies
- J. Varilla de tensión
- K. Soporte plegable
- L. Tornillo manual
- M. Asidero
- N. Pestillo de seguridad
- O. Clavija de resorte

I

- A. Manubrio
- B. Schienale
- C. Cavi dei freni
- D. Sedile
- E. Schienale di supporto
- F. Ruote anteriori
- G. Ruote posteriori
- H. Poggiapiedi
- J. Asta di collegamento
- K. Barra di piegatura
- L. Vite a mano
- M. Impugnatura
- N. Fermo di sicurezza
- O. Pulsante a pressione

DE

- A. Griffstange
- B. Rückenstütze
- C. Bremskabel
- D. Sitzfläche
- E. Halter f. Rückenlehne
- F. Vorderräder
- G. Hinterräder
- H. Fußstütze
- J. Zugstange
- K. Arretierung
- L. Stellschraube
- M. Handgriff
- N. Sicherheitsriegel
- O. Druckknopf

NL

- A. handvat
- B. rugleuning
- C. remkabels
- D. zitting
- E. beugel voor rugleuning
- F. voorwielen
- G. achterwielen
- H. voetensteuntje
- J. koppelstang
- K. opklapbeugel
- L. handschroef
- M. handgreep
- N. veiligheidsluiting
- O. drukknoop

EN CHECK ALL PARTS

Carefully examine all parts for shipping damage. DO NOT use the rollator if there is apparent damage or if any parts are missing. If there are missing or damaged parts refer to the warranty on the other side of this guide.

F VÉRIFIEZ TOUTES LES PIÈCES

Examinez toutes les pièces avec soin. NE PAS utiliser le déambulateur s'il y a des dommages apparents ou s'il manque une des pièces illustrées. Si des pièces manquent ou sont endommagées, voyez la garantie au verso.

E VERIFIQUE TODAS LAS PIEZAS

Examine cuidadosamente todas las piezas por si han sido dañadas en el transporte. NO USE el andador si hay algún daño aparente o si falta alguna pieza. Si observa algún daño o si falta alguna pieza refiérase a la garantía al otro lado de esta guía.

I CONTROLLO DEI COMPONENTI

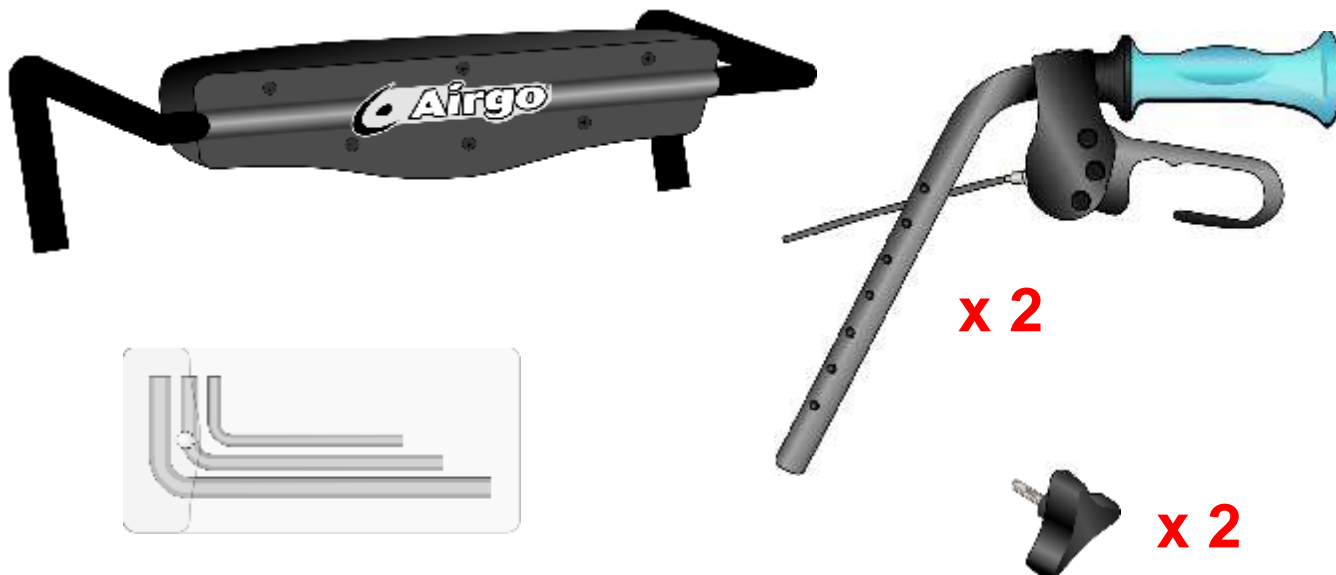
Controllare tutti i componenti per accertare l'assenza di danni eventualmente arrecati durante la spedizione. NON usare il deambulatore se presenta danni o se uno o più componenti risultano mancanti. Se si rilevano danni o componenti mancanti, fare riferimento alla garanzia sulla facciata opposta di questa guida.

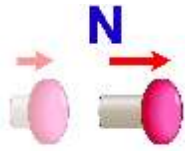
DE ÜBERPRÜFEN SIE ALLE TEILE

Überprüfen Sie alle Teile sorgfältig auf Transportschäden. Verwenden Sie den Rollator NICHT, falls Teile offensichtlich beschädigt sind oder fehlen. Bei fehlenden oder beschädigten Teilen lesen Sie in der Gewährleistung auf der Rückseite dieser Anleitung nach.

NL CONTROLEER ALLE ONDERDELEN

Inspecteer zorgvuldig alle onderdelen op transportschade. Gebruik de rollator NIET als er kennelijk schade aanwezig is of als er onderdelen ontbreken. Als er ontbrekende of beschadigde onderdelen zijn, raadpleegt u de garantie aan de andere kant van deze richtlijnen.





EN OPEN ROLLATOR FRAME

- Pull the Safety Latch (N), located at the center of the black folding bracket (K) on the right side of the rollator, outwards to disengage the folding mechanism.
- Unfold the walker and press down on the folding brackets (K) to ensure it is fully opened. The safety latch (N) will click into place when the folding brackets are completely unfolded.

E ABRA EL ARMAZÓN

- Para desenganchar el mecanismo de pliegue, tire hacia fuera del pestillo de seguridad (N), situado en el centro del soporte plegable negro (K) en el lado derecho de la silla.
- Despliegue el "Rollator" y empuje hacia abajo en los soportes plegables (K) para asegurarse de que esté completamente abierto. El pestillo de seguridad (N) encajará en su sitio con un clic cuando los soportes plegables estén completamente abiertos.

DE ANBRINGEN DER HINTERRÄDER

- Ziehen Sie zu Beginn den Sicherheitsriegel (N) in der Mitte der schwarzen Arretierung (K) auf der rechten Seite des Rollators nach außen, um den Klappmechanismus zu öffnen.
- Klappen Sie die Gehhilfe auseinander und drücken Sie zur vollständigen Entfaltung die Arretierung (K) nach unten. Der Sicherheitsriegel (N) rastet ein, sobald die Arretierung vollständig aufgeklappt wurde.

F OUVREZ LE CHÂSSIS

- Tirez sur le verrou de sécurité (N) situé sur le mécanisme de pliage (K) du côté droit du déambulateur pour le déverrouiller.
- Ouvrez le châssis et déployez les barres transversales (K) de chaque côté jusqu'à ce que le verrou de sécurité se verrouille en place (un « clic » se fera entendre).

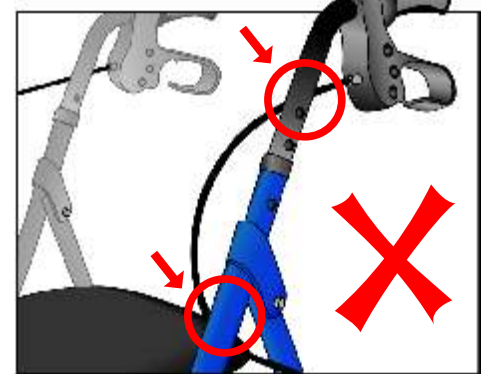
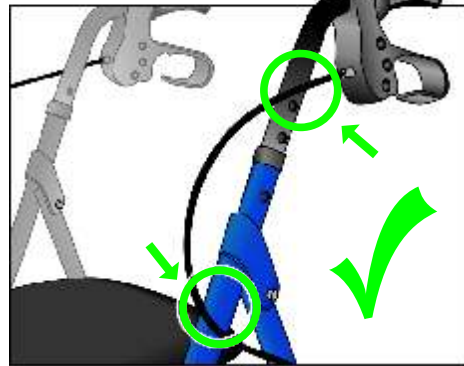
I APERTURA DEL TELAIO

- Per disinnestare il meccanismo di piegatura, tirare verso l'esterno il fermo di sicurezza (N) situato al centro della linea di piegatura nera (K), al lato destro del deambulatore.
- Aprire il deambulatore e premere sulle barre di piegatura fino a quando il deambulatore non è completamente aperto. Il fermo di sicurezza (N) scatterà in posizione fissa con un clic quando le barre di piegatura sono completamente aperte.

NL ACHTERWIELEN INSTALLEREN

- Trek de veiligheidssluiting (N) die in het midden van de zwarte opklapbeugel (K) aan de rechterkant van de rollator zit, naar buiten om het opklapmechanisme uit te schakelen.
- Klap de rollator uit en duw stevig op de inklapbeugels om te controleren of de hij helemaal uitgeklappt is. De veiligheidssluiting (N) klikt op zijn plaats vast als de opklapbeugels helemaal uitgeklappt zijn.

4



EN INSTALL THE HANDLEBARS

Insert the Handlebars (A) so that the Handgrips align with the Rear Wheels. Brake Cables should be on the outside of the Handlebars and Frame.

E INSTALACIÓN DEL MANILLAR

Inserte los manillares (A) de manera que los asideros estén alineados con los cables de freno de las ruedas traseras. Los cables de freno deberán quedar al exterior de los manillares y del armazón.

DE ANBRINGEN DER GRIFFSTANGEN

Setzen Sie die Griffstangen so ein (A), dass die Handgriffe an den Hinterrädern ausgerichtet werden. Die Bremskabel sollten sich außerhalb der Griffstangen bzw. des Rahmens befinden.

F INSTALLEZ LES GUIDONS

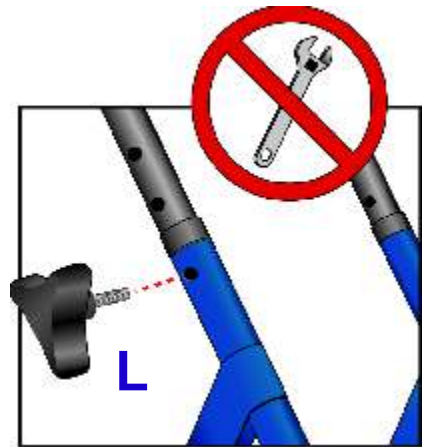
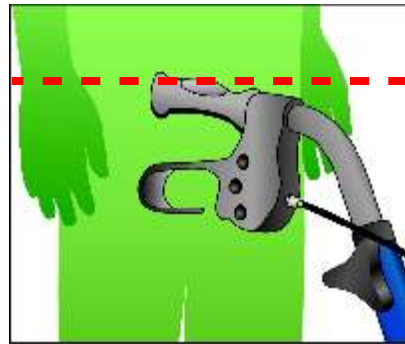
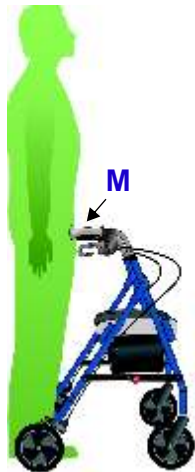
Insérez les tiges de guidon (A) afin que les poignées soient alignées avec les roues arrière. Les câbles de freins doivent être à l'extérieur des tiges et du châssis.

I INSTALLAZIONE DEI MANUBRI

Inserire i manubri (A) in modo che le impugnature risultino allineate alle ruote posteriori. I cavi dei freni devono trovarsi all'esterno dei manubri e del telaio.

NL HANDVATEN INSTALLEREN

Plaats de handgrepen (A) zodanig dat de handvaten met de achterwielen in lijn staan. De remkabels moeten zich aan de buitenkant van de handvaten en het frame bevinden.



EN ADJUST THE HANDLEBARS

Stand upright behind the Rollator, shoulders relaxed, arms hanging at your side, and eyes looking straight ahead. In this position, adjust the Handgrips (M) of the Rollator to a height even with the wrists. Secure the Handlebars at the closest hole to the desired height. Insert and tighten the triangular Hand Screws (L) until secure. **HAND TIGHTEN ONLY.**

F AJUSTEZ LES GUIDONS

Placez-vous debout derrière le déambulateur, les épaules détendues et les bras le long du corps, et regardez droit devant vous. Dans cette position, les poignées (M) du déambulateur doivent être à la hauteur de vos poignets. Verrouillez les poignées de guidon à l'aide des vis à main triangulaires (L) dans les trous permettant la hauteur la plus près de celle désirée. **VISSEZ À LA MAIN SEULEMENT.**

E AJUSTE DE LOS MANILLARES

Póngase de pie detrás del andador de ruedas, con los hombros relajados, los brazos colgando a sus costados y sus ojos mirando al frente. En esta posición, ajuste los asideros (M) del andador a la altura de sus muñecas. Asegure el manillar en el agujero más cercano a la altura deseada. Inserte y apriete el tornillo manual triangular (L) hasta que esté firmemente apretado. **APRETADO A MANO SOLAMENTE.**

I REGOLAZIONE DEI MANUBRI

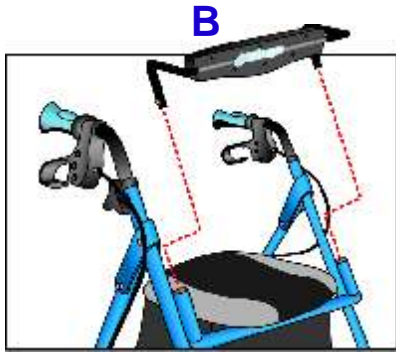
Stare in piedi dietro il deambulatore, tenere le spalle rilassate, le braccia ai lati e gli occhi che guardano in avanti. In questa posizione, regolare le impugnature (M) del deambulatore fino a raggiungere un'altezza livellata con i polsi. Fissare i manubri usando il foro più vicino all'altezza desiderata. Inserire e stringere le viti a mano (L) fissandole saldamente. **STRINGERE A MANO.**

DE EINSTELLEN DER GRIFFSTANGEN

Stellen Sie sich aufrecht hinter den Rollator, die Schultern entspannt, die Arme seitlich hängen lassen, den Blick nach vorne gerichtet. In dieser Position werden die Handgriffe (M) des Rollators auf eine Höhe mit den Handgelenken eingestellt. Arretieren Sie die Handgriffe in der Öffnung, die der gewünschten Position am besten entspricht. Setzen Sie die dreieckigen Stellschrauben (L) ein und drehen Sie diese fest. **SCHRAUBE NUR „HANDFEST“ ANZIEHEN.**

NL HANDVATEN AFSTELLEN

Ga rechtop achter de rollator staan, ontspan uw schouders en laat uw armen naast u hangen en richt uw ogen recht vooruit. In deze positie stelt u de handvaten (M) van de rollator af ter hoogte van de polsen. Zet de handvaten vast in de opening die het dichtste bij de gewenste hoogte zitten. Plaats de driehoekige handschroeven (L) en draai ze goed aan. **DRAAI ALLEEN MET DE HAND AAN.**



EN INSTALL BACKREST

Insert the Backrest (B) so that the padded portion faces toward the handles. Depress the Push-Buttons (O) and insert the Backrest into both of the front backrest supports simultaneously. Lock the backrest in the desired height setting.

F INSTALLEZ LE DOSSIER

Installez l'appui-dos (B) de façon à ce que le côté rembourré soit orienté vers les guidons. Appuyez sur les boutons-poussoirs (O) et insérez l'appui-dos des deux côtés EN MÊME TEMPS jusqu'à ce qu'il verrouille en place. Réglez l'appui-dos à la hauteur désirée.

E INSTALACIÓN DEL RESPALDO

Inserte el respaldo (B) de manera que la parte acolchada haga frente al manillar. Oprima las clavijas de resorte (O) e inserte el respaldo en ambos soportes de respaldo simultáneamente. Ajuste el respaldo a la altura deseada.

I INSTALLAZIONE DELLO SCHIENALE

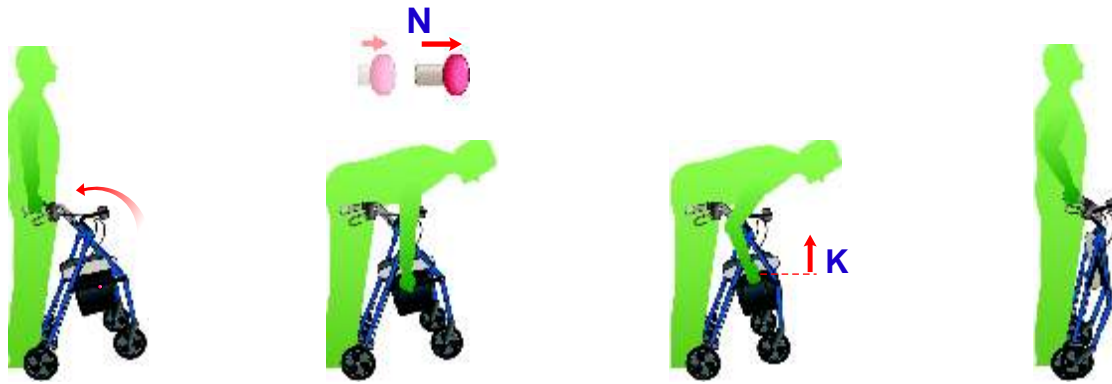
Inserire lo schienale (B) in modo che la parte imbottita sia rivolta verso le impugnature. Premere i pulsanti (O) ed inserire lo schienale simultaneamente nei due supporti frontali. Fissare lo schienale all'altezza desiderata.

DE ANBRINGEN DER RÜCKENSTÜTZE

Bei der Anbringung der Rückenstütze (B) zeigt der gepolsterte Teil in Richtung der Handgriffe. Die Druckknöpfe (O) hineindrücken und Rückenstütze gleichzeitig in beide Seiten des Rollators einrasten lassen. Die Rückenstütze in der gewünschten Höhe befestigen.

NL RUGLEUNING INSTALLEREN

Plaats de rugleuning (B) zodanig dat het zachte gedeelte naar de handvaten wijst. Duw beide drukknoppen (O) in en plaats de rugleuning gelijktijdig in beide beugels van de rugleuning aan de voorkant. Vergrendel de rugleuning in de gewenste hoogtestand.



EN FOLDING

Before folding or unfolding the Airgo® Comfort-Plus Rollator, lock the Brakes by pushing down on the Brake Handles until you feel or hear the Brakes click into locked position.

Folding the Airgo® Comfort-Plus™ rollator

1. Lean the rollator backwards. Pull the Safety Latch (N) located at the centre of the black folding bracket (K) on the right side of the rollator, towards you to initiate folding.
2. The position of the casters must be aligned properly to allow the rollator to fold completely and lock.

E PLEGANDO

Antes de plegar o desplegar el andador de ruedas Airgo® Comfort-Plus Rollator, bloquee los frenos, empujándolos hasta que oiga el clic indicador de que están trabados.

Plegando el andador de ruedas Airgo® Comfort-Plus™

- 1 Incline el andador hacia atrás. Tire hacia usted del pestillo de seguridad (N) situado en el centro del soporte plegable negro (K) en el lado derecho del andador, para empezar a plegarlo.
- 2 La posición de los rodetes deberá estar bien alineada para que el andador se pliegue completamente y cierre.

DE ZUSAMMENKLAPPEN

Bevor Sie den Airgo® Rollator auseinander- oder zusammenklappen, arretieren Sie die Bremsen, indem Sie die Bremsgriffe herunterdrücken, bis Sie ein Einrasten der Bremsen spüren oder hören.

Zusammenklappen des Airgo® Rollators

1. Kippen Sie den Rollator leicht nach hinten. Ziehen Sie zu Beginn den Sicherheitsriegel (N) in der Mitte der schwarzen Arretierung (K) auf der rechten Seite des Rollators zu sich heran.
2. Die Räder müssen korrekt ausgerichtet sein, um den Rollator vollständig zusammenklappen und verriegeln zu können.

F PLIER

Avant de plier ou de déplier votre déambulateur Airgo® Comfort-Plus, appuyez sur les poignées de freins jusqu'à ce que vous les entendiez se verrouiller en place.

Pour plier le déambulateur :

2. Penchez le déambulateur vers l'arrière. Tirez sur le verrou de sécurité (N) situé sur le mécanisme de pliage (K) du côté droit du déambulateur pour commencer le pliage.
3. Les roues doivent être bien alignées afin de permettre au déambulateur d'être plié complètement.

I PIEGATURA

Prima di ripiegare o di aprire il deambulatore Airgo® Comfort-Plus™, bloccare i freni spingendo verso il basso le maniglie dei freni fino a quando non si sente lo scatto dei freni in posizione fissa.

Piegatura del deambulatore Airgo® Comfort-Plus™

1. Adagiare il deambulatore a terra appoggiandolo sul suo retro. Tirare verso di sé il fermo di sicurezza (N), situato al centro della barra di piegatura nera (K) al lato destro del deambulatore, per iniziare la piegatura.
2. Le ruote piroettanti devono trovarsi in posizione perfettamente allineata per consentire la piegatura completa e il bloccaggio del deambulatore

NL OPKLAPPEN

Voordat u de Airgo® rollator gaat op- of uitklappen, vergrendelt u de remmen door op de handremmen te duwen totdat u voelt of hoort dat de remmen in de vergrendelde positie vastklikken.

Het opklappen van de Airgo® rollator

1. Laat de rollator naar achteren leunen. Trek de veiligheidsluiting (N) die in het midden van de zwarte opklapbeugel (K) aan de rechterkant van de rollator zit, naar u toe om met opklappen te beginnen.
2. De rolwieljes moeten goed worden uitgelijnd anders kunt u de rollator niet helemaal opklappen en vergrendelen.



EN OCCASIONAL USE TRANSPORT

Remove the backrest from its front (rollator) position, reverse it and place it into brackets on the rear sides of the rollator, ensuring the buttons click into brackets holes. Undo the Velcro strap from the footrest folding bar, sit the user and then flip-down the footrest folding bar. Ensure that the footrest lower side is fully open. The footrest bar can be adjusted to accommodate taller users. Do not step on the footrest bar when getting on or off the seat.

F MODE FAUTEUIL DE TRANSPORT

Retirez l'appui-dos de sa position avant (déambulateur) pour l'inverser et le placer sur les supports arrière. Vérifiez que les boutons sont bien enclenchés dans les trous. Retirez la courroie Velcro du tube du repose-pieds, faites asseoir l'utilisateur puis pivotez le repose-pieds vers le bas. Vérifiez que les côtés du repose-pieds sont bien déployés. Le repose-pieds peut être ajusté selon la taille de l'utilisateur. Ne pas vous appuyer sur le repose-pieds lorsque vous vous assoyez ou levez du déambulateur.

E USO OCASIONAL COMO TRANSPORTE

Saque el respaldo de la parte frontal del "Rollator", déle vuelta y colóquelo en los soportes traseros del "Rollator", asegurándose de que las clavijas de resorte encajen en los agujeros del soporte de respaldo. Quite la correa de velcro de la barra plegable del reposa pies, siente al usuario y luego empuje hacia abajo la barra plegable del reposa pies. Asegúrese de que el lado más bajo del reposapiés esté completamente abierto. La barra del reposapiés se puede ajustar para acomodar a usuarios más altos. No pise en la barra del reposa pies al sentarse o levantarse de la silla.

I TRASPORTO OCCASIONALE DELLA PERSONA

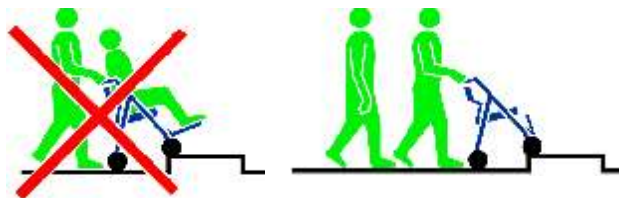
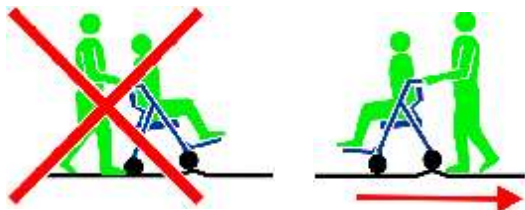
Estrarre lo schienale dalla sua posizione frontale (rispetto al deambulatore), invertirlo e inserirlo nelle staffe del lato posteriore del deambulatore verificando che i pulsanti a pressione scattino con un clic negli appositi fori dello schienale. Aprire la striscia di velcro della barra di piegatura del poggiatesta, far sedere l'utente e quindi abbassare la barra da usare come poggiatesta. Verificare che il lato inferiore del poggiatesta sia completamente esteso. La barra poggiatesta può essere regolata per accomodare gli utenti più alti. Non usare la barra poggiatesta per sedersi o sollevarsi dal sedile.

DE BEI „GELEGENTLICHER VERWENDUNG“ ALS TRANSPORTHILFE

Entfernen Sie die Rückenstütze aus der vorderen (Rollator-)Position, drehen Sie sie um und setzen Sie sie in die Halterungen auf der Rückseite des Rollators ein. Achten Sie darauf, dass die Druckknöpfe in die Löcher einrasten. Öffnen Sie das Klettband der Fußstütze, lassen Sie die Person hinsetzen und klappen Sie dann die Fußstütze nach unten. Achten Sie darauf, dass die Fußstütze vollständig aufgeklappt ist. Die Fußstütze ist verstellbar und kann für kleinere Personen angepasst werden. Beim Hinsetzen oder Aufstehen nicht auf die Fußstütze steigen.

NL TRANSPORTFUNCTIE VOOR AF EN TOE

Verwijder de rugleuning uit de rollatorstand (voorkant), draai hem om en zet hem in de beugels aan de achterkant van de rollator, en zorg daarbij dat de drukknoppen in de openingen voor de beugel van de rugleuning vastklikken. Maak het klittenband los van de opklapstang van het voetensteuntje, laat de gebruiker gaan zitten en klap dan de opklapstang van het voetensteuntje omlaag. Zorg dat de onderkant van het voetensteuntje helemaal open staat. De stang van het voetensteuntje kan worden aangepast voor langere gebruikers. Ga niet op de stang van het voetensteuntje staan als u gaat zitten of opstaat.



EN CAUTION

When pushing someone in the rollator, do not roll across small uneven surfaces or use on inclines, doing so can cause the rollator to suddenly tip forward! To proceed safely, turn the rollator backward. To safely cross curbs, uneven surfaces or use on large inclines, the person sitting on the rollator must get out of the rollator.

E ADVERTENCIA

¡Cuando vaya empujando a alguien, no lo haga sobre superficies desiguales o en declive, ello podría hacer que el "Rollator" se volcara hacia delante! Para proceder con seguridad, vuelva el "Rollator" hacia atrás. Para bajar o subir de la acera o cruzar superficies desiguales o muy inclinadas, la persona que vaya sentada en la silla deberá levantarse del "Rollator"

DE ACHTUNG

Wenn Sie jemanden im Rollator schieben, fahren Sie nicht über holpriges oder geneigtes Gelände. Andernfalls könnte der Rollator plötzlich nach vorne kippen! Drehen Sie den Rollator zur Sicherheit um. Bei Bordsteinkanten, holprigem oder geneigtem Gelände muss die Person aus dem Rollator aufstehen.

F ATTENTION

Lorsque vous poussez une personne, ne pas faire rouler la marchette sur des surfaces irrégulières ou en pente (ceci peut faire basculer la marchette) vous devez franchir ces surfaces à reculons. Pour franchir des surfaces plus accidentées, une bordure de trottoir par exemple, la personne assise doit se lever et marcher à côté de la marchette.

I AVVERTENZA

Se si spinge una persona seduta nel deambulatore, non passare su un terreno dissestato e in pendenza in quanto ciò potrebbe causare un ribaltamento frontale del deambulatore. Per la massima cautela, girare il deambulatore in senso contrario. Per salire e scendere dai marciapiedi o per attraversare un terreno dissestato o in pendenza, occorre che la persona seduta nel deambulatore scenda dal sedile.

NL LET OP

Als u met iemand in de rollator rijdt, ga dan niet over een ongelijke ondergrond en gebruik hem ook niet op hellingen. Als u dat doet kan de rollator plotseling naar voren kantelen! Om veilig verder te gaan, draait u in die omstandigheden de rollator achterstevoren. Voor veilig gebruik op stoepranden, een ongelijke ondergrond of op lange hellingen, moet de persoon uit de rollator opstaan.

EN LIMITED LIFETIME WARRANTY

AMG Medical Inc. covers this Airgo® rollator by a Lifetime Warranty on the Frame and a Five (5) Year Warranty on Brake Handles against defects in materials and workmanship. All other parts and components are warranted for a period of 90 days. This warranty is valid for the original purchaser only. Any alterations, abuse, misuse or accidental damage voids this warranty. AMG reserves the right to replace or repair any part that has become defective.

For warranty service, you have two options:

1. Return your rollator to the Vendor where the unit was bought.
2. In Canada & the U.S. call AMG's Consumer Info Line at 1-800-363-2381 for a return authorization number.

Please ensure you provide us with the following information when you call: Date of Purchase, Serial Number (on bar underneath seat)

Once you have a return authorization number, the unit should be shipped prepaid to: AMG Medical Inc., 8505 Dalton, Montreal, QC, H4T 1V5.

Include a copy of the original bill of sale and a money order of \$10.00 to cover cost of insurance and return transportation.

E GARANTÍA A VIDA LIMITADA

AMG Medical Inc cubre el andador Airgo® con una garantía a vida limitada para el armazón y cinco (5) años de garantía para las agarraderas del freno, contra defectos de materiales y mano de obra. Todas las otras piezas y componentes están garantizadas por un periodo de 90 días. Esta garantía es válida solamente para el comprador original. Cualquier abuso o alteración, uso erróneo o daño accidental anulará esta garantía. AMG se reserva el derecho de reemplazar o reparar cualquier pieza que resulte defectuosa.

Para servicio bajo garantía tiene usted dos opciones:

1. Devuelva su andador al vendedor donde lo compró.
2. En Canadá y Estados Unidos llame a AMG Consumer Info Line al número 1-800-363-2381 para obtener un número de autorización para devolver el producto.

Por favor asegúrese de darnos la información siguiente: Fecha de compra y número de serie (en la barra bajo el asiento)

Una vez que haya obtenido el número de autorización, envíe el producto, a su costo, a AMG Medical Inc., 8505 Dalton, Montreal, QC, H4T 1V5.

Incluya una copia de la factura original y un giro postal de \$10.00 para cubrir el seguro y el transporte de vuelta.

DE EINGESCHRÄNKTE LEBENSLANGE GEWÄHRLEISTUNG

AMG Medical Inc. bietet für den Airgo® Adventure 6™ Rollator eine lebenslange Gewährleistung auf den Rahmen, und auf die Bremsgriffe eine Gewährleistung von fünf (5) Jahren gegen alle Material- und Fertigungsmängel. Alle anderen Teile und Komponenten haben eine Gewährleistungsfrist von 90 Tagen. Diese Gewährleistung gilt nur für den Erstkäufer des Produkts. Vorgenommene Veränderungen, unsachgemäße oder missbräuchliche Verwendung sowie versehentliche Beschädigungen sind von dieser Gewährleistung ausgenommen. AMG behält sich das Recht auf Ersatz oder Reparatur von defekten Teilen vor.

Es bestehen zwei Möglichkeiten, die Gewährleistung in Anspruch zu nehmen:

1. Geben Sie Ihren Rollator an den Händler zurück, bei dem Sie das Gerät gekauft haben.
2. Wenden Sie sich in Kanada & den USA unter folgender Telefonnummer an den Kundenservice von AMG, um eine Rückgabenummer zu erhalten: 1-800-363-2381.

Bitte halten Sie bei Ihrem Anruf die folgenden Informationen bereit: Kaufdatum, Seriennummer (auf der Strebe unterhalb des Sitzes)

Sobald Sie eine Rückgabenummer erhalten haben, senden Sie das frankierte Paket an: AMG Medical Inc., 8505 Dalton, Montreal, QC, H4T 1V5, Kanada.

F GARANTIE LIMITÉE À VIE

AMG Médical inc. garantit à vie le châssis de cette marchette contre les défauts de fabrication et de matériaux; les poignées de freins pour une durée de cinq ans ; et toutes les autres pièces pour 90 jours. Cette garantie n'est valable que pour l'acheteur du produit neuf. Toute altération, abus, usage impropre ou dommage accidentel annule cette garantie. AMG Médical se réserve le droit de remplacer ou réparer toute pièce défectueuse.

Pour le service, vous avez deux options :

1. Rapporter la marchette là où vous l'avez achetée.
2. Canada et États-Unis seulement : Obtenir un numéro de retour de marchandise en appelant le service à la clientèle au 1-800-363-2381.

En communiquant avec nous, veuillez vous assurer de nous fournir les renseignements suivant : la date d'achat, la numéro de série (la tige sous le siège)

Une fois que vous avez un numéro de retour, expédiez la marchette, frais de port payés, à : AMG Médical inc., 8505 Dalton, Montréal, QC H4T 1V5

Une copie de la facture originale et un mandat postal de 10,00 \$ couvrant les assurances et les frais de retour devront également accompagner le retour de marchandise.

I GARANZIA A VITA (LIMITATA)

AMG Medical Inc. offre una Garanzia a vita (limitata) sul telaio del deambulatore Airgo® e una garanzia di cinque (5) anni sulle maniglie dei freni del deambulatore per difetti di materiale e di costruzione. Tutte le altre parti e gli altri componenti vengono garantiti per un periodo di 90 giorni. Questa garanzia è applicabile soltanto all'acquirente originale. Qualsiasi alterazione, abuso, uso inadeguato o danni accidentali arrecati all'unità invalidano questa garanzia. AMG si riserva il diritto di sostituire o di riparare qualsiasi componente con funzionamento difettoso.

Per il servizio di garanzia, sono disponibili due opzioni:

1. Restituire il deambulatore al rivenditore presso il quale è stato acquistato.
2. In Canada e negli Stati Uniti, chiamare il numero di assistenza al cliente di AMG (1-800-363-2381) e richiedere il numero di autorizzazione per la restituzione del prodotto.

Prima di chiamare, prepararsi a fornire le informazioni seguenti: Data di acquisto e numero di serie (situato sulla barra sotto il sedile)

Una volta ottenuto il numero di autorizzazione alla restituzione, l'unità va inviata (con i costi di spedizioni pre-pagati) a: AMG Medical Inc., 8505 Dalton, Montreal, QC, H4T 1V5.

NL BEPERKTE LEBENSLANGE GARANTIE

AMG Medical Inc. geeft op deze Airgo® rollator een levenslange garantie op het frame en vijf (5) jaar garantie op materiaal- en fabricagefouten van de handremmen. Alle andere onderdelen en samenstellende delen zijn gedurende een periode van 90 dagen gegarandeerd. Deze garantie geldt uitsluitend voor de originele koper. Alle veranderingen, misbruik, verkeerd gebruik of ongelukken die schade kunnen veroorzaken maken deze garantie ongeldig. AMG behoudt zich het recht tot vervangen of repareren van elk onderdeel dat kapot gaat.

U hebt twee opties voor de service uit hoofde van de garantie:

1. Retourneer uw rollator naar de leverancier waar hij gekocht is.
2. In Canada en de V.S. belt u de klanteninformatielijn van AMG op 1-800-363-2381 voor een machtigingsnummer voor retournering.

Houd de volgende informatie bij de hand als u belt: aankoopdatum, serienummer (op de stang onder de zitting)

Als u een machtigingsnummer voor retournering hebt, moet het toestel op uw kosten verzonden worden naar: AMG Medical Inc., 8505 Dalton, Montreal, QC, H4T 1V5 - Canada.

SAFETY PRECAUTIONS • CONSIGNES DE SÉCURITÉ

EN

READ THESE IMPORTANT SAFETY INSTRUCTIONS PRIOR TO OPERATING YOUR ROLLATOR:

1. Consult your doctor, therapist or other qualified professional to determine if this Airgo® rollator will suit your particular needs.
2. **IMPORTANT** - Before using, make sure that all parts are secure and the Airgo® rollator frame is fully opened and in locked position.
3. For proper positioning and use of your Rollator, imagine a line drawn across the back of the Rear Wheels. Part of one foot should always be slightly ahead of that line as you walk.
4. To slow down, squeeze the Brake Handles up. To lock the Brakes, push down on the Brake Handles until the Brakes click into locked position. If the Rear Wheels of the Rollator move while the Brakes are in locked position, **DO NOT** use the Rollator. Please call our toll-free number (1-800-363-2381) for return or repair. To release the Brakes from locked position, pull up on the Brake Handles.
5. **IMPORTANT: WHEN USING THE DUO INDIVIDUALLY AS A ROLLATOR** - Before using the Seat portion of your Rollator, **ALWAYS** lock the brakes **FIRST**. **DO NOT** navigate the Rollator while sitting on the seat. The brakes should **ALWAYS** be locked when the seat is being used. Risk of fall and serious injury may result if Brakes are not locked while the user is sitting on the Seat. Falls are possible if the user leans or slides backward on the Seat without first installing the backrest. **NEVER** attempt to sit on the Seat when the Rollator is on an incline. Serious risk of falls and injury may result.
CAUTION - **DO NOT** exceed the following weight limits, or serious injury could result:
Rollator: 250 lbs.
Transport Seat: 195 lbs.
6. Get assistance if you are uncomfortable folding or unfolding your Airgo® rollator.
7. Your Airgo® rollator should be checked periodically to ensure the brakes are functioning properly and that all nuts and bolts are secure.

F

IMPORTANT – LIRE ATTENTIVEMENT CES CONSIGNES DE SÉCURITÉ AVANT D'UTILISER VOTRE DÉAMBULATEUR AIRGO®

1. Consultez votre médecin ou autre professionnel qualifié afin de déterminer si ce produit convient à vos besoins.
2. **IMPORTANT** – Avant l'utilisation, vérifiez que toutes les pièces sont bien fixées et que le châssis de votre déambulateur Airgo® est bien ouvert et verrouillé en position ouverte.
3. Pour bien aligner et utiliser votre déambulateur, imaginez une ligne qui lie les roues arrière du déambulateur, à leur limite arrière. Une partie d'un de vos pieds devrait toujours franchir cette ligne lorsque vous marchez.
4. Pour utiliser les freins : Pour ralentir, presser les poignées des freins vers le haut. Pour verrouiller les freins, pousser les poignées des freins vers le bas jusqu'à ce que vous sentez ou entendez que les freins sont enclenchés en position verrouillée. Si les roues arrière bougent alors que les freins sont en position verrouillée, **N'UTILISEZ PAS** le déambulateur. Communiquez plutôt avec nous (1-800-363-2381) pour retour ou réparation. Pour déverrouiller les freins, tirez simplement les poignées des freins vers le haut.
5. **IMPORTANT** – Verrouillez **TOUJOURS** les freins **AVANT** d'utiliser le siège. **NE** vous promenez **JAMAIS** en position assise sur le déambulateur. Les freins doivent **TOUJOURS** être en position verrouillée lorsque le siège est utilisé. Des risques de chutes et de blessures graves sont encourus si une personne est assise sur le siège sans que les freins ne soient pleinement verrouillés. **N'UTILISEZ JAMAIS** le siège sans l'appui-dos. Il est possible de tomber si l'utilisateur de penche vers l'arrière ou se glisse sur le siège. **NE** tentez **JAMAIS** de vous asseoir sur le siège si le déambulateur est placé sur une pente, afin d'éviter des risques de chutes ou de blessures sérieuses.
ATTENTION NE PAS excéder les limites de poids suivantes, afin d'éviter les risques de blessures sérieuses :
Déambulateur : 113,4 kg (250 lb).
Siège : 88,5 kg (195 lb).
6. Si vous éprouvez de la difficulté à plier ou à déplier votre déambulateur, demandez de l'aide à un proche.
7. Votre déambulateur Airgo® doit être vérifié périodiquement afin de vous assurer que les freins fonctionnent adéquatement et que tous les boulons et écrous sont bien fixés.

ISTRUCCIONES DE SEGURIDAD • PRECAUZIONI DI SICUREZZA

E

LEA ESTAS INSTRUCCIONES DE SEGURIDAD ANTES DE UTILIZAR SU ANDADOR

1. Consulte su médico, terapeuta o cualquier otro profesional calificado para determinar si el andador de ruedas Airgo® satisfará sus necesidades particulares.
2. **IMPORTANTE** – Antes de usarlo asegúrese de que todas las piezas estén seguras y el andador Airgo® esté completamente abierto y las ruedas trabadas.
3. Para tomar la posición adecuada y utilizar su andador de ruedas correctamente, trace una línea imaginaria a través de la parte posterior de las ruedas traseras. Parte de un pie debería estar siempre ligeramente delante de esa línea cuando usted camina.
4. Para aminorar la marcha, oprima las manijas del freno. Para trabar los frenos, empuje hacia abajo en las manijas del freno hasta que los frenos chasqueen en la posición bloqueada. Si las ruedas posteriores del andador se mueven mientras que los frenos estén en la posición bloqueada, no utilice el andador. Llame por favor a nuestro número gratuito (1-800-363-2381) para devolución o reparaciones. Para liberar los frenos de la posición bloqueada, tire de las manijas del freno.
5. **IMPORTANTE CUANDO SE UTILICE EL DUO INDIVIDUALMENTE COMO SILLA DE RUEDAS** – Antes de usar el asiento de su andador de ruedas, trabe SIEMPRE los frenos PRIMERAMENTE. No opere el andador mientras esté sentado en el asiento. Los frenos deberán estar SIEMPRE bloqueados cuando se esté utilizando el asiento. Usar el asiento sin que los frenos estén trabados puede resultar en caídas o lesiones serias. Hay riesgo de caída si el usuario se inclina o resbala hacia atrás en el asiento cuando el andador de ruedas esté en una pendiente. Ello puede resultar en caídas y lesiones.
PRECAUCIÓN - no exceda los límites siguientes de peso, o podría resultar lesionado:
Andador, 250 libras.
Asiento, 195 libras
6. Pida ayuda si tiene dificultad abriendo o plegando su andador de ruedas Airgo®.
7. Debería verificar periódicamente su andador de ruedas Airgo® para asegurarse de que los frenos funcionen bien y que todos los tornillos y tuercas estén debidamente apretados.

I

LEGGERE CON LA MASSIMA ATTENZIONE QUESTE ISTRUZIONI DI SICUREZZA PRIMA DI UTILIZZARE IL DEAMBULATORE:

1. Consultare il proprio medico, terapeuta o altro personale qualificato per determinare se il deambulatore Airgo® è indicato per le proprie esigenze.
2. **IMPORTANTE** – Prima di usare il deambulatore Airgo®, accertarsi che tutti i suoi componenti siano saldamente fissati, che il telaio sia aperto e le ruote bloccate.
3. Per un posizionamento e un uso adeguato del deambulatore, immaginare visivamente una linea che si estende da una ruota posteriore all'altra. Durante la deambulazione, una parte del piede deve sempre trovarsi leggermente più avanti di questa linea immaginaria.
4. Per rallentare il movimento dell'unità, stringere verso l'alto le maniglie dei freni. Per bloccare i freni, spingere verso il basso le maniglie dei freni fino a quando i freni non scattano in posizione di blocco. Se le ruote posteriori del deambulatore si muovono malgrado i freni siano innestati, NON usare il deambulatore. Per disinnestare i freni dalla posizione di blocco, stringere spingendo verso l'alto le maniglie dei freni.
5. **IMPORTANTE - QUANDO SI USA IL DUO COME DEAMBULATORE** – PRIMA di usare il sedile del deambulatore, bloccare SEMPRE i freni. NON manovrare il deambulatore mentre una persona è seduta sul sedile. I freni devono SEMPRE essere innestati durante l'uso del sedile. I freni non innestati durante l'uso del sedile comportano rischi di caduta e lesioni personali. È possibile cadere dal sedile se ci si appoggia, o se si scivola, all'indietro senza lo schienale installato. NON sedersi sul sedile se il deambulatore si trova su un terreno inclinato. Ciò potrebbe comportare una caduta dal sedile e gravi lesioni personali.
AVVERTENZA – NON superare i limiti di peso previsti per evitare di incorrere in lesioni fisiche.
Deambulatore: 113,4 kg
Sedile: 88,5 kg
6. Chiedere aiuto se si ha difficoltà a ripiegare o ad aprire il deambulatore Airgo®.
7. Controllare periodicamente il deambulatore Airgo® per accertare il funzionamento corretto dei freni e un adeguato fissaggio dei dadi e delle viti.

SICHERHEITSVORKEHRUNGEN • VEILIGHEIDSMATREGELEN

DE

BITTE LESEN SIE DIESE WICHTIGEN SICHERHEITSANWEISUNGEN VOR GEBRAUCH DES ROLLATORS:

1. Sprechen Sie mit Ihrem Arzt, Physiotherapeuten oder anderem Fachpersonal, um sicher zu stellen, dass der Airgo® Rollator Ihren individuellen Anforderungen entspricht.
2. **WICHTIG** – achten Sie vor dem Gebrauch darauf, dass alle Teile sicher angebracht sind, und dass der Rahmen des Airgo® Rollators vollständig auseinandergeklappt und arretiert wurde.
3. Zur korrekten Positionierung und Anwendung des Rollators stellen Sie sich eine Linie vor, die auf die Rückseite der Hinterräder gezeichnet wurde. Der Teil eines Fußes sollte sich beim Gehen stets etwas vor dieser Linie befinden.
4. Zum Abbremsen, die Bremshebel herunterdrücken. Um die Bremsen zu arretieren, drücken Sie die Bremsgriffe herunter, bis die Bremsen in die arretierte Position einrasten. Falls sich die Hinterräder des Rollators bewegen, obwohl die Bremsen arretiert sind, verwenden Sie den Rollator NICHT. Zum Lösen der arretierten Bremsen ziehen Sie die Bremshebel nach oben.
5. **WICHTIG: BEI DER VERWENDUNG DES DUO AUSSCHLIESSLICH ALS GEHILFE** – arretieren Sie STETS ZUERST die Bremsen, bevor Sie den Sitz des Rollators verwenden. Steuern Sie den Rollator NICHT, während Sie auf dem Sitz sitzen. Die Bremsen müssen IMMER arretiert sein, wenn Sie den Sitz benutzen. Sind die Bremsen nicht arretiert, wenn Sie den Sitz benutzen, besteht die Gefahr von Stürzen und schweren Verletzungen. Außerdem kann es zu Stürzen kommen, falls der Nutzer sich auf dem Sitz zurücklehnt, und zuvor die Rückenstütze nicht angebracht wurde. Versuchen Sie NIEMALS, sich auf den Sitz zu setzen, wenn der Rollator geneigt steht (auf abschüssigem Gelände). Andernfalls besteht die große Gefahr von Stürzen und Verletzungen.
ACHTUNG – die folgende Gewichtsbelastung darf NICHT überschritten werden, um schwere Verletzungen zu vermeiden:
Rollator: 113,4 kg.
Sitzfläche: 88,5 kg.
6. Lassen Sie sich beim Zusammenklappen oder Auseinanderklappen des Airgo® Rollators helfen, wenn Sie sich nicht sicher sind.
7. Ihr Airgo® Rollator sollte regelmäßig überprüft werden, um sicherzustellen, dass die Bremsen ordnungsgemäß funktionieren und alle Schrauben und Muttern fest sitzen.

NL

LEES DEZE BELANGRIJKE VEILIGHEIDSINSTRUCTIES VÓÓR U UW ROLLATOR GAAT GEBRUIKEN:

1. Raadpleeg uw dokter, therapeut of andere daarvoor opgeleide beroepskracht om te bepalen of de Airgo® rollator bij uw specifieke behoefte past.
2. **BELANGRIJK** – Controleer vóór gebruik eerst of alle onderdelen goed vastzitten en of het frame van de Airgo® rollator helemaal open staat en vergrendeld is.
3. Voor de juiste plaatsbepaling en het goede gebruik van uw rollator trekt u een denkbeeldige lijn over de achterkant van de achterwielen. Een deel van één voet moet altijd enigszins voor die staan als u loopt.
4. Als u langzamer wilt gaan, knijpt u de handremmen omhoog. Als u de remmen vast wilt zetten, duwt u op de handremmen tot de remmen in de vergrendelde positie vastklikken. Als de achterwielen van de rollator bewegen terwijl de remmen vergrendeld zijn, moet u de rollator NIET gebruiken. U ontgrendelt de remmen weer door de handremmen omhoog te trekken.
5. **BELANGRIJK: ALS U DE DUO APART ALS ROLLATOR GEBRUIKT** – U moet voordat u de zitting van uw rollator gaat gebruiken, ALTIJD EERST de remmen vastzetten. Rijd NIET met de rollator terwijl u op de zitting zit. De remmen moeten ALTIJD zijn vergrendeld als de zitting wordt gebruikt. Er bestaat een risico van vallen en ernstig letsel als de remmen niet vergrendeld zijn terwijl de gebruiker op de zitting zit. De gebruiker kan vallen als deze op de zitting leunt of achteruit gaat zitten zonder eerst de rugleuning te installeren. Ga NOOIT op de zitting zitten als de rollator op een helling staat. Er kan een ernstig risico van vallen en letsel ontstaan.
OPGELET - Overschrijd de volgende gewichtslimieten NIET want dat kan tot ernstig letsel leiden:
Rollator: 113,4 kg
Zitting: 88,5 kg
6. Vraag om assistentie als u het lastig vindt om uw Airgo® rollator op of uit te klappen.
7. Uw Airgo® rollator moet periodiek worden gecontroleerd om er zeker van te zijn dat de remmen goed werken en dat alle moeren en bouten goed vast zitten.